



ΕΠΙΤΡΟΠΗ ΤΩΝ ΕΥΡΩΠΑΪΚΩΝ ΚΟΙΝΟΤΗΤΩΝ

Βρυξέλλες, 16.3.2005  
COM(2005) 94 τελικό

**ΑΝΑΚΟΙΝΩΣΗ ΤΗΣ ΕΠΙΤΡΟΠΗΣ**

**Πράσινη Βίβλος «Μπροστά στις δημογραφικές αλλαγές, μία νέα αλληλεγγύη μεταξύ γενεών»**

## ΑΝΑΚΟΙΝΩΣΗ ΤΗΣ ΕΠΙΤΡΟΠΗΣ

### Πράσινη Βίβλος «Μπροστά στις δημογραφικές αλλαγές, μία νέα αλληλεγγύη μεταξύ γενεών»

Η Ευρώπη γνωρίζει σήμερα δημογραφικές αλλαγές άνευ προηγουμένου τόσο όσον αφορά το εύρος όσο και τη σοβαρότητά τους. Το 2003, η φυσική αύξηση του πληθυσμού της Ευρώπης ήταν μόνο 0,04% ετησίως και στα νέα κράτη μέλη, με εξαίρεση την Κύπρο και τη Μάλτα, σημειώθηκε μείωση του πληθυσμού. Σε αρκετές χώρες, η συμβολή της μετανάστευσης υπήρξε καθοριστική για τη διασφάλιση της αύξησης του πληθυσμού. Το ποσοστό γονιμότητας είναι σχεδόν παντού κατώτερο απ' το κατώτατο όριο ανανέωσης των γενεών (περίπου 2,1 παιδιά ανά γυναίκα), ενώ σε πολλά κράτη μέλη μάλιστα έχει πέσει σε κάτω από το 1,5 παιδιά ανά γυναίκα.

Ωστόσο οι Ευρωπαίοι δεν αποκτούν όσα παιδιά επιθυμούν. Το γεγονός αυτό αποδεικνύει τους διάφορους περιορισμούς που επηρεάζουν τις επιλογές των ζευγαριών, συμπεριλαμβανομένων των αυξανόμενων δυσχερειών στην ανεύρεση στέγης.

Αποδεικνύει όμως, επίσης, ότι οι οικογένειες, οι οποίες αν και η δομή τους ποικίλλει κατά πολύ εξακολουθούν να αποτελούν σημαντικό συστατικό στοιχείο της ευρωπαϊκής κοινωνίας, δεν ευνοούνται από ένα περιβάλλον που να τις ενθαρρύνει να αποκτήσουν περισσότερα παιδιά. Εάν η Ευρώπη επιθυμεί να ανατρέψει αυτή τη φθίνουσα δημογραφική τάση θα πρέπει οι οικογένειες να ενθαρρύνονται από κρατικές πολιτικές που να επιτρέπουν στις γυναίκες και στους άνδρες να συμφιλώνουν την οικογενειακή και την επαγγελματική τους ζωή. Επιπλέον, η οικογένεια θα εξακολουθήσει να διαδραματίζει σημαντικό ρόλο στην αλληλεγγύη μεταξύ γενεών. Η Ένωση πρέπει λοιπόν να γνωρίσει καλύτερα την κατάσταση των οικογενειών στα διάφορα κράτη μέλη ιδίως όσον αφορά την απασχόληση και το εισόδημα των μονογονεϊκών οικογενειών, την εξεύρεση στέγης, τις κοινωνικές παροχές και την παροχή φροντίδας στα ηλικιωμένα άτομα.

Τα στοιχεία το επιβεβαιώνουν: ο πληθυσμός της Ένωσης αναμένεται να σημειώσει μικρή μόνο αύξηση ως το 2025 χάρη στη μετανάστευση, πριν αρχίσει να φθίνει<sup>1</sup>: 458 εκατομμύρια κάτοικοι το 2005, 469,5 εκατομμύρια το 2025 (+ 2%), και στη συνέχεια 468,7 εκατομμύρια το 2030. Αλλά ο πληθυσμός σε 55 από τις 211 περιφέρειες της Ευρωπαϊκής Ένωσης των 15 σημείωσε ήδη μείωση στο δεύτερο ήμισυ της δεκαετίας του 1990· το ίδιο συμβαίνει στις περισσότερες περιφέρειες των νέων κρατών μελών (35 από τις 55), λόγω της φυσικής μείωσης και της καθαρής αποδημίας<sup>2</sup>.

Η μείωση αυτή γίνεται ακόμα ταχύτερη και μεγαλύτερη εάν ληφθεί μόνο υπόψη ο συνολικός ενεργός πληθυσμός (μεταξύ 15 και 64 ετών): στο διάστημα από το 2005 έως το 2030 αναμένεται να αποχωρήσουν 20,8 εκατομμύρια άτομα.

Στην έκθεση της ομάδας υψηλού επιπέδου, με επικεφαλής τον κ. Wim Kok, υπογραμμίζεται η σημασία της δημογραφικής πρόκλησης για τη «στρατηγική της Λισσαβώνας»: η γήρανση μπορεί να οδηγήσει σε μείωση της ετήσιας «δύνητικής αύξησης» του ΑΕγχΠ στην Ευρώπη από 2-2,25% που είναι σήμερα, σε 1,25% το 2040. Από τις εξελίξεις αυτές αναμένεται να επηρεαστεί το επιχειρηματικό πνεύμα και η προθυμία του κοινωνικού συνόλου για την ανάληψη πρωτοβουλιών.

Για να αντιμετωπιστεί αυτή η πρόκληση είναι επιτακτική η δραστική εφαρμογή της ατζέντας της Λισσαβώνας, δίνοντας προτεραιότητας σε πολιτικές που αποσκοπούν σε μεγαλύτερη συμμετοχή στην απασχόληση – ιδίως για ορισμένες ομάδες του πληθυσμού όπως οι γυναίκες, οι νέοι και τα άτομα μεγαλύτερης ηλικίας – στην καινοτομία και στην αύξηση της παραγωγικότητας.

<sup>1</sup> Βασικό σενάριο των πληθυσμιακών προβλέψεων της Eurostat, προσωρινά αποτελέσματα - Δεκέμβριος 2004.

<sup>2</sup> Περιφέρειες NUTS 2. Πηγή: Τρίτη έκθεση για τη συνοχή, Φεβρουάριος 2004.

Απαιτείται επίσης ο εκσυγχρονισμός των συστημάτων κοινωνικής προστασίας, ιδίως των συντάξεων, προκειμένου να εξασφαλιστεί η οικονομική και κοινωνική βιωσιμότητά τους και να τους δοθεί η ευκαιρία να διαχειριστούν τα αποτελέσματα της γήρανσης του πληθυσμού.

Η Ένωση εδώ και πολλά χρόνια έχει αναπτύξει πολιτικές<sup>3</sup> που συμβάλλουν στην καλύτερη πρόβλεψη αυτών των αλλαγών<sup>4</sup>, ενώ πρόσφατες πρωτοβουλίες, όπως η *Πράσινη Βίβλος για μια κοινοτική προσέγγιση της διαχείρισης της οικονομικής μετανάστευσης*, συμβάλλουν στην προώθηση αυτού του προβληματισμού.

Αυτές οι δημογραφικές αλλαγές αποτελούν απόρροια τριών βασικών τάσεων:

- **Συνεχής επιμήκυνση της διάρκειας ζωής.** Είναι το αποτέλεσμα της σημαντικής προόδου σε θέματα υγείας και ποιότητας ζωής από την οποία ωφελούνται οι Ευρωπαίοι: το προσδόκιμο επιβίωσης με καλή υγεία αυξάνεται διαρκώς. Η πρόοδος αυτή θα πρέπει να συνεχιστεί και να συνοδευτεί με μείωση των αποκλίσεων μεταξύ προσδόκιμου επιβίωσης ανδρών και γυναικών. Στην ίδια οικογένεια μπορούν πλέον να συνυπάρχουν τέσσερις γενιές με τη διαφορά ότι είναι πιο κινητικές και δε ζουν πλέον πάντα μαζί σε αντίθεση με παλιότερα.
- Έως το 2030 θα γίνει αισθητή η αύξηση των **γενεών ηλικίας άνω των 60 ετών**, όταν τα παιδιά του «baby-boom» θα φτάσουν σ' αυτή την ηλικία.
- **Συνεχιζόμενη υπογεννητικότητα.** Οι γενιές του «baby-boom» απέκτησαν λιγότερα παιδιά από τις προηγούμενες. Υπάρχουν διάφοροι παράγοντες που εξηγούν τα χαμηλά ποσοστά γεννητικότητας: δυσκολίες όσον αφορά την επαγγελματική ένταξη, έλλειψη και κόστος στέγης, απόκτηση του πρώτου παιδιού σε μεγαλύτερη ηλικία, διαφορετικές επιλογές σε θέματα σπουδών, επαγγελματικής ζωής και οικογενειακής ζωής. Το ποσοστό γονιμότητας είναι σχεδόν παντού κατώτερο από το κατώτατο όριο ανανέωσης των γενεών. Σε ορισμένες χώρες, στη Νότια και στην Ανατολική Ευρώπη, είναι κατώτερο και από 1,3 παιδιά ανά γυναίκα.

Η κοινωνία γνωρίζει επίσης σημαντικές διαρθρωτικές αλλαγές: οι οικογενειακές δομές εξελίσσονται· υπάρχουν περισσότεροι «εργαζόμενοι μεγαλύτερης ηλικίας» (55-64), άτομα τρίτης ηλικίας (65-79), υπέργηρα άτομα (80+), λιγότερα παιδιά, λιγότεροι νέοι και ενήλικες σε ενεργό ηλικία. Εξάλλου, η μετάβαση από τη μία περίοδο ζωής στην άλλη έχει γίνει πολύ σύνθετη: αυτό ισχύει ιδιαίτερα για τους νέους που ξεκινούν αργότερα ορισμένες φάσεις της ζωής τους (τέλος σπουδών, πρόσβαση στην απασχόληση, απόκτηση πρώτου παιδιού).

Οι δημόσιες πολιτικές, ευρωπαϊκές και εθνικές, πρέπει κατά συνέπεια να συνεκτιμούν τις δημογραφικές αλλαγές. Αυτός είναι και ο στόχος της προπαρασκευαστικής δράσης που ενέκρινε το Ευρωπαϊκό Κοινοβούλιο το 2004<sup>5</sup>: στοχεύει στην καλύτερη συνεκτίμηση του αντικτύπου των δημογραφικών αλλαγών στο σύνολο των εμπλεκόμενων πολιτικών.

Σε όλο και περισσότερα κράτη μέλη, η προσαρμογή αυτή αποτελεί ήδη πολιτική προτεραιότητα. Για να αντισταθμιστεί η προβλεπόμενη μείωση του ενεργού πληθυσμού, η Ένωση διευκολύνει την μεγαλύτερη συμμετοχή στην απασχόληση κυρίως των γυναικών και των εργαζομένων μεγαλύτερης ηλικίας, ενθαρρύνει τις επενδύσεις σε «ανθρώπινο κεφάλαιο» και την αύξηση του επιπέδου παραγωγικότητας μέσω οικονομικών μεταρρυθμίσεων και της καταβολής προσπάθειών στο επίπεδο της έρευνας και της καινοτομίας. Ωστόσο πρέπει να καταβληθούν περαιτέρω προσπάθειες όσον αφορά την ένταξη των νέων στην επαγγελματική ζωή και την πλαισίωση της επαγγελματικής τους

<sup>3</sup> Βλ. παράρτημα 1.

<sup>4</sup> Προς μια Ευρώπη για όλες τις ηλικίες - COM(1999) 221 της 25.5.1999· Η απάντηση της Ευρώπης στην παγκόσμια γήρανση - COM(2002) 143 της 18.3.2002.

<sup>5</sup> Δημοσιονομικό κονδύλι 25 04 01, ΕΕ L 53 της 23.2.2004, τόμος II σελίδα 1281.

πορείας που δεν είναι πλέον «γραμμική» αλλά εναλλάσσεται μεταξύ απασχόλησης, σπουδών, ανεργίας, απόκτησης νέων επαγγελματικών προσόντων ή βελτίωσης των υφιστάμενων δεξιοτήτων.

Στο πλαίσιο της νέας κοινωνικής ατζέντας της Ένωσης ο διάλογος πρέπει να προχωρήσει σε βάθος τηρουμένων των αντίστοιχων αρμοδιοτήτων των διαφόρων επιπέδων διακυβέρνησης. Πράγματι, **διάφορα θέματα που συνδέονται με τις δημογραφικές αλλαγές εξαρτώνται αποκλειστικά από τα κράτη μέλη, ή εμπίπτουν στο πεδίο αρμοδιότητας των οικείων περιφερειακών αρχών ή των κοινωνικών εταίρων. Πρόκειται όμως, επίσης, για θέματα κοινού ενδιαφέροντος, στα οποία τα κράτη μέλη πρέπει να δώσουν απάντηση η οποία σήμερα έχει προσλάβει επιτακτικό χαρακτήρα.**

Πράγματι, το ποσοστό συνολικής δημογραφικής εξάρτησης<sup>6</sup> θα φθάσει από 49% το 2005 σε 66% το 2030. Δεν πρέπει μόνο να επιτευχθεί ο στόχος της στρατηγικής της Λισσαβόνας - ποσοστό απασχόλησης 70% - αλλά και να ξεπεραστεί προκειμένου να αντισταθμιστεί η αναμενόμενη μείωση του ενεργού πληθυσμού: πρέπει να ενισχυθεί η συμμετοχή στην απασχόληση και να συνεχιστεί η αύξηση της ηλικίας συνταξιοδότησης. Πρέπει επίσης να αξιολογηθούν και να συζητηθούν τα μέσα για την εξουδετέρωση των πλέον αρνητικών αποτελεσμάτων αυτών των εξελίξεων.

Στο πλαίσιο αυτό, εκτιμάτε ότι το ευρωπαϊκό επίπεδο αποτελεί κατάλληλη βάση για την έναρξη διαλόγου γύρω από τις δημογραφικές εξελίξεις και τη διαχείριση των συνεπειών τους;

Εάν ναι, ποιοι θα μπορούσαν να είναι οι στόχοι και ποιοι πολιτικοί τομείς νομίζετε ότι εμπλέκονται;

## 1. ΟΙ ΠΡΟΚΛΗΣΕΙΣ ΤΗΣ ΕΥΡΩΠΑΪΚΗΣ ΔΗΜΟΓΡΑΦΙΑΣ

Οι τρεις αιτίες της γήρανσης του πληθυσμού συναντώνται σε ολόκληρη την Ευρώπη αλλά με σημαντικές διαφορές οι οποίες μπορούν να συνοψιστούν ως εξής<sup>7</sup>:

- **Η Ένωση δεν διαθέτει πλέον «δημογραφική κινητήρια δύναμη».** Τα κράτη μέλη ο πληθυσμός των οποίων δεν θα μειωθεί πριν από το 2050 είναι πολύ λίγα. Μεταξύ των πέντε κρατών μελών που έχουν τον μεγαλύτερο πληθυσμό, μόνο ο βρετανικός και γαλλικός πληθυσμός θα σημειώσει αύξηση στο διάστημα μεταξύ 2005 και 2050 (+ 8% και + 9,6%)<sup>8</sup>. Η μείωση του πληθυσμού προβλέπεται σε ορισμένες περιπτώσεις να ξεκινήσει πριν από το 2015, σε ορισμένες δε περιπτώσεις θα υπερβεί το 10% ή το 15% έως το 2050.
- **Η μετανάστευση** μετρίασε πρόσφατα το έλλειμμα γεννήσεων σε μεγάλο αριθμό χωρών.
- Η κατάσταση στις **υποψήφιες χώρες** εντείνει τις δημογραφικές αντιθέσεις. Οι προβολές που αφορούν τη Βουλγαρία και τη Ρουμανία καταδεικνύουν αρνητικές εξελίξεις (-21% και -11% έως το 2030), καθώς και εκείνες του ΟΗΕ για την Κροατία (-19%). Αντιθέτως, ο πληθυσμός της Τουρκίας θα αυξηθεί κατά περισσότερο από 19 εκατομμύρια στο διάστημα μεταξύ 2005 και 2030 (+25%).

Βασικό σενάριο της Eurostat, EU25 (εντός παρένθεσης σε χιλιάδες)	2005-2050	2005-2010	2010-2030	2030-2050
Συνολικός πληθυσμός	-2,1% (-9642)	+1,2% (+5444)	+1,1% (+4980)	-4,3% (-20066)
Παιδιά (0-14)	-19,4% (-14415)	-3,2% (-2391)	-8,9% (-6411)	-8,6% (-5612)
Νέοι (15-24)	-25,0% (-14441)	-4,3% (-2488)	-12,3% (-6815)	-10,6% (-5139)

<sup>6</sup> Σχέση του πληθυσμού ηλικίας 0 έως 14 και άνω των 65 ετών προς τα άτομα ηλικίας 15 έως 64 ετών.

<sup>7</sup> Βλ. παράρτημα 2.

<sup>8</sup> Στην Ισπανία θα σημειωθεί αύξηση κατά 5,7% ανάμεσα στο 2005 και το 2030 και μείωση κατά 0,8% ανάμεσα στο 2005 και το 2050.

Νέοι ενήλικες (25-39)	-25,8% (-25683)	-4,1% (-4037)	-16,0% (-15271)	-8,0% (-6375)
Ενήλικες (40-54)	-19,5% (-19125)	+4,2% (+4170)	-10,0% (-10267)	-14,1% (-13027)
Εργαζόμενοι μεγαλύτερης ηλικίας (55-64)	+8,7% (+4538)	+9,6% (+5024)	+15,5% (+8832)	-14,1% (-9318)
Άτομα τρίτης ηλικίας (65-79)	+44,1% (+25458)	+3,4% (+1938)	+37,4% (+22301)	+1,5% (+1219)
Υπέργρηρα άτομα (80+)	+180,5% (+34026)	+17,1% (+3229)	+57,1% (+12610)	+52,4% (18187)

Οι εν λόγω τάσεις εντάσσονται σε ένα ευρύτερο πλαίσιο: όλες οι περιοχές του κόσμου θα γνωρίσουν το φαινόμενο της γήρανσης κατά τη διάρκεια του τρέχοντος αιώνα. Ο κύριος εταίρος μας, οι Ηνωμένες Πολιτείες, θα γνωρίσουν αύξηση του πληθυσμού τους κατά 25,6% στο διάστημα μεταξύ 2000 και 2025<sup>9</sup>. Για παράδειγμα, στην Κίνα το φαινόμενο αυτό θα εκδηλωθεί σύντομα με μείωση του πληθυσμού από το 2025. Αντιθέτως, οι «γειτόνες χώρες» της Ευρώπης, στην Αφρική και στη Μέση Ανατολή, θα γνωρίσουν το φαινόμενο αυτό πολύ αργότερα: ο πληθυσμός είναι πολύ νεότερος, με μέση ηλικία τα 20 έτη ή και λιγότερο, έναντι άνω των 35 ετών στην Ευρώπη.

### 1.1. Η πρόκληση της υπογεννητικότητας

Στο πλαίσιο αυτό, η υπογεννητικότητα αποτελεί πρόκληση για τις πολιτικές αρχές. Ποτέ στην ιστορία δεν έχει υπάρξει «ανάπτυξη χωρίς γεννήσεις». Η ενίσχυση της παραγωγικότητας, κυρίως μέσω της πρόσβασης στην κατάρτιση καθόλη τη διάρκεια του βίου και η αύξηση της συμμετοχής στην απασχόληση, ιδίως με τη δημιουργία μίας πραγματικής ευρωπαϊκής αγοράς εργασίας και μεγαλύτερης επαγγελματικής κινητικότητας, αποτελούν βασικούς παράγοντες για την αντιμετώπιση αυτής της κατάστασης. Υπάρχουν δύο ακόμη: η γεννητικότητα και η μετανάστευση.

Οι δείκτες γονιμότητας των Ευρωπαίων δεν εγγυώνται την ανανέωση των γενεών. Από τις σχετικές μελέτες προκύπτει ότι η απόκλιση που υπάρχει μεταξύ του αριθμού παιδιών που επιθυμούν να αποκτήσουν οι Ευρωπαίοι και του αριθμού παιδιών που αποκτούν πράγματι<sup>10</sup> είναι 2,3 έναντι 1,5. Αυτό σημαίνει ότι εάν υπήρχαν οι κατάλληλοι μηχανισμοί που θα επέτρεπαν στα ζευγάρια να αποκτούν τον αριθμό παιδιών που επιθυμούν, το ποσοστό γονιμότητας θα μπορούσε να αυξηθεί, παρόλο που το επιθυμητό μέγεθος οικογένειας ποικίλει σημαντικά από το ένα κράτος μέλος στο άλλο.

Πράγματι υπάρχουν περιορισμοί που επηρεάζουν τις προσωπικές επιλογές: καθυστερημένη ή αβέβαιη πρόσβαση στην απασχόληση, δαπανηρή στέγη, έλλειψη κατάλληλης παισιώσης (οικογενειακά επιδόματα, γονική άδεια, προσφορά φύλαξης παιδιών, ισότητα στις αμοιβές). Οι μηχανισμοί αυτοί θα μπορούσαν πράγματι να έχουν θετική επίδραση στη γεννητικότητα ευνοώντας την αύξηση της απασχόλησης και ιδίως των γυναικών, όπως φαίνεται ήδη σε ορισμένες χώρες. Ωστόσο, το 84% των ανδρών που ερωτήθηκαν στο πλαίσιο του «Ευρωβαρόμετρου» το 2004 δήλωσαν ότι δεν είχαν πάρει γονική άδεια ούτε είχαν πρόθεση να πάρουν παρόλο που είχαν ενημερωθεί για τα δικαιώματά τους.

Η Ένωση καταβάλλει σημαντικές προσπάθειες εδώ και πολλά χρόνια για την επίτευξη της ισότητας μεταξύ ανδρών και γυναικών. Επιπλέον, έχει προωθήσει το συντονισμό των εθνικών πολιτικών κοινωνικής προστασίας.

Με ποιο τρόπο η συμφιλίωση επαγγελματικής και ιδιωτικής ζωής θα μπορούσε να συμβάλει στην επίλυση προβλημάτων που συνδέονται με τη γήρανση του πληθυσμού;

<sup>9</sup> Προβολές ΟΗΕ, 2002.

<sup>10</sup> Έκθεση της ομάδας υψηλού επιπέδου για το μέλλον της κοινωνικής πολιτικής στη διευρυμένη Ευρωπαϊκή Ένωση, Μάιος 2004.

Με ποιο τρόπο θα μπορούσε να προωθηθεί η πιο ισόρροπη κατανομή των οικιακών και οικογενειακών ευθυνών μεταξύ ανδρών και γυναικών;

Πρέπει να συνδεθεί η χορήγηση ορισμένων παροχών ή πλεονεκτημάτων (άδειες,...) με την ισότιμη κατανομή μεταξύ των δύο φύλων; Πώς θα μπορούσαν να αμειφθούν ικανοποιητικά και οι δύο γονείς που λαμβάνουν γονική άδεια;

Πώς θα μπορούσε να ενισχυθεί περισσότερο η προσφορά υποδομών φύλαξης παιδιών (παιδικοί σταθμοί, νηπιαγωγεία, κ.λπ.) και φροντίδας ηλικιωμένων ατόμων, τόσο από τις δημόσιες αρχές όσο και από τις επιχειρήσεις;

Η εφαρμογή μειωμένου συντελεστή ΦΠΑ στις υπηρεσίες φύλαξης παιδιών και φροντίδας ηλικιωμένων θα μπορούσε να συνεισφέρει στην ανάπτυξή τους;

Με ποιο τρόπο θα μπορούσαν οι γονείς, ιδίως τα νεαρά ζευγάρια, να έχουν πρόσβαση στην αγορά εργασίας, να ανταποκρίνονται στις επαγγελματικές απαιτήσεις τους και να αποκτούν τον αριθμό παιδιών που επιθυμούν;

## 1.2. Η πιθανή συμβολή της μετανάστευσης

Η μετανάστευση από χώρες εκτός Ευρώπης μπορεί να συμβάλει στην αντιστάθμιση της μείωσης του πληθυσμού έως το 2025, παρόλο που από μόνη της δεν μπορεί να επιλύσει όλα τα προβλήματα που προκύπτουν από τη γήρανση ούτε να υποκαταστήσει τις εθνικές μεταρρυθμίσεις. Όπως υπενθυμίζεται στην πρόσφατη *Πράσινη Βίβλο* της Επιτροπής<sup>11</sup>, ενδεχομένως να απαιτηθούν μεγαλύτερες μεταναστευτικές κινήσεις για την κάλυψη των αναγκών σε εργατικό δυναμικό και τη διασφάλιση της ευημερίας της Ευρώπης. Με δεδομένη τη δημογραφική κατάσταση της Ευρώπης και του γεωγραφικού περιβάλλοντός της, η οικονομική αυτή μετανάστευση θα είναι, κατά ένα μεγάλο μέρος, μετανάστευση πληθυσμών. Για το λόγο αυτό πρέπει να διασφαλισθεί η αποτελεσματική και διαφανής διαχείριση των μηχανισμών υποδοχής υπηκόων τρίτων χωρών και η εφαρμογή διορατικών πολιτικών ενσωμάτωσης και ισότητας των ευκαιριών που θα διασφαλίζουν την απαραίτητη ισορροπία μεταξύ των δικαιωμάτων και των υποχρεώσεων των μεταναστών και των κοινωνιών υποδοχής αντίστοιχα<sup>12</sup>. Η επιλογή της μεγαλύτερης προσφυγής στη μετανάστευση για την αντιμετώπιση της δημογραφικής γήρανσης πρέπει να αποτελέσει αντικείμενο διαλόγου σε εθνικό και ευρωπαϊκό επίπεδο καθώς και με τις χώρες προέλευσης.

Το Ευρωπαϊκό Συμβούλιο της Θεσσαλονίκης, τον Ιούνιο του 2003, υπογράμμισε ότι «η πολιτική ένταξης [των μεταναστών] της Ευρωπαϊκής Ένωσης θα πρέπει να συνεισφέρει στην αντιμετώπιση των νέων δημογραφικών και οικονομικών προκλήσεων που αντιμετωπίζει πλέον η ΕΕ». Αυτός ο διάλογος ξεκίνησε με την *Πράσινη Βίβλο* που εκδόθηκε τον περασμένο Ιανουάριο.

Σε ποιο βαθμό μπορεί η μετανάστευση να αντισταθμίσει ορισμένα αρνητικά αποτελέσματα της γήρανσης του πληθυσμού;

Ποιες πολιτικές πρέπει να εφαρμοστούν για την ενσωμάτωση αυτών των μεταναστών και ιδίως των νέων;

Πώς μπορούν να συμβάλουν τα κοινοτικά μέσα και συγκεκριμένα το νομοθετικό πλαίσιο για την καταπολέμηση των διακρίσεων, τα διαρθρωτικά ταμεία και η στρατηγική για την απασχόληση;

<sup>11</sup> COM(2004) 811 της 11.1.2005.

<sup>12</sup> Ανακοίνωση της Επιτροπής για τη μετανάστευση, την ένταξη και την απασχόληση - COM (2003) 336.

## 2. ΜΙΑ ΝΕΑ ΑΛΛΗΛΕΓΓΥΗ ΜΕΤΑΞΥ ΓΕΝΕΩΝ

Οι δημογραφικές αλλαγές έχουν αρχίσει να διαμορφώνουν μία νέα κοινωνία και θα επιταχυνθούν από το 2010 και ύστερα: όλο και λιγότεροι νέοι και ενήλικες, όλο και περισσότεροι εργαζόμενοι μεγαλύτερης ηλικίας, συνταξιούχοι και υπέργηρα άτομα. Οι κοινωνίες μας πρέπει να ανακαλύψουν νέους τρόπους για την αξιοποίηση του αναπτυξιακού δυναμικού που αντιπροσωπεύουν οι νέες γενεές και οι πιο ηλικιωμένοι πολίτες. Είναι απαραίτητη η συμβολή όλων των ενδιαφερομένων μερών στην αντιμετώπιση αυτών των αλλαγών: πρέπει να αναπτυχθούν νέες μορφές αλληλεγγύης μεταξύ των γενεών που θα έχουν ως κεντρικό άξονα την αμοιβαία στήριξη και τη μεταβίβαση δεξιοτήτων και εμπειρίας. Η ευρωπαϊκή πρωτοβουλία για τους νέους που προτείνει η Επιτροπή στην ανακοίνωσή της για την ενδιάμεση αναθεώρηση της «στρατηγικής της Λισσαβώνας», πρέπει να συμβάλει στην κατεύθυνση αυτή.

### 2.1. Νέες γενεές καλύτερα ενσωματωμένες

Τα παιδιά και οι νέοι πρέπει να πάρουν τη σκυτάλη από γενεές που είναι πιο πολυάριθμες από τις δικές τους. Βεβαίως, το επίπεδο κατάρτισής τους είναι αισθητά ανώτερο από εκείνο των μεγαλύτερων τους: στο πλαίσιο αυτό, το 2003 σχεδόν το 28% της ηλικιακής ομάδας 25-34 ετών στην ΕΕ-15 διέθεταν τίτλους τριτοβάθμιας εκπαίδευσης έναντι μόνον του 16% της ομάδας 55-64 ετών. Έτσι προβλέπεται υψηλότερο επίπεδο παραγωγικότητας και ικανότητας προσαρμογής από εκείνο των προηγούμενων γενεών. Ωστόσο, η Ένωση πρέπει να συνειδητοποιήσει ότι οι νέοι της αρχίζουν να αποτελούν σπάνιο είδος που πρέπει να αξιοποιηθεί κατάλληλα. Πράγματι, οι νέοι συναντούν δυσκολίες ενσωμάτωσης:

- Το ποσοστό ανεργίας σε άτομα κάτω των 25 ετών ήταν 17,9% το Δεκέμβριο του 2004 έναντι 7,7% σε άτομα άνω των 25 ετών.
- Οι νέοι είναι ιδιαίτερα εκτεθειμένοι στον «κίνδυνο φτώχειας»<sup>13</sup>: αυτό συμβαίνει στο 19% της ομάδας 16-24 ετών, έναντι 12% της ομάδας 25-64 ετών<sup>14</sup>. Το ποσοστό αυτό υπερβαίνει ακόμη και εκείνο των ηλικιωμένων άνω των 65 ετών (17%).
- Οι νέοι πολλές φορές αντιμετωπίζουν διακρίσεις που συνδέονται με την ηλικία τους και την έλλειψη επαγγελματικής εμπειρίας, οι οποίες πολλές φορές επιδεινώνονται από άλλους παράγοντες όπως το φύλο, η κοινωνική προέλευση ή η φυλετική καταγωγή που εμποδίζουν εξίσου την ενσωμάτωσή τους στην κοινωνία και στην ενεργό ζωή.
- Τα προσόντα που αποκτώνται στο σχολείο δεν ανταποκρίνονται πάντα στις ανάγκες της κοινωνίας της γνώσης και το ποσοστό σχολικής αποτυχίας εξακολουθεί να αποτελεί πηγή ανησυχίας. Το 2002, περίπου το 16,5% των νέων ηλικίας 18-24 ετών είχε εγκαταλείψει το σχολείο χωρίς να αποκτήσει κάποιο επαγγελματικό τίτλο. Οι αιτίες προφανώς είναι πολλές και διάφορες. Η λήψη μέτρων για την παροχή στήριξης στις οικογένειες και στα παιδιά σχολικής ηλικίας που συνδέονται με τον εκσυγχρονισμό των εκπαιδευτικών συστημάτων θα μπορούσε να συμβάλει στη μείωση της έκτασης αυτού του φαινομένου.
- Επιπλέον, στους κινδύνους της φτώχειας εκτίθενται και τα παιδιά: πρόκειται για το 19% των νέων ηλικίας κάτω των 15 ετών. Οι κίνδυνοι αυτοί επιδεινώνονται για εκείνους που ζουν σε μονογονεϊκές οικογένειες. Μια συνέπεια είναι η πρόωρη διακοπή της σχολικής φοίτησης, που μπορεί να εντείνει ακόμη περισσότερο, σε μεσοπρόθεσμο επίπεδο, τους κινδύνους της φτώχειας που υπάρχουν για τους νέους.

<sup>13</sup> Δηλαδή εισόδημα κατώτερο του 60 % του διάμεσου εισοδήματος μετά τις κοινωνικές παροχές.

<sup>14</sup> Κοινή έκθεση για την ένταξη: [http://europa.eu.int/comm/employment\\_social/soc-prot/soc-incl/joint\\_rep\\_fr.htm](http://europa.eu.int/comm/employment_social/soc-prot/soc-incl/joint_rep_fr.htm)

Το εκπαιδευτικό σύστημα καλείται, επομένως, να αντιμετωπίσει μια σημαντική πρόκληση: να συνεχίσει να βελτιώνει το επίπεδο αρχικής κατάρτισης προσφέροντας όμως παράλληλα πιο ελαστικές επιλογές. Για παράδειγμα, οι νέοι θα μπορούσαν να εναλλάσσουν σε μεγαλύτερο βαθμό εκπαίδευση στο σχολικό περιβάλλον με απασχόληση και κατάρτιση, προκειμένου να καλύπτονται οι ανάγκες της οικονομίας. Πρέπει επίσης να αξιοποιούν περισσότερο τις δυνατότητες που προσφέρει η εκπαίδευση από απόσταση.

Η γήρανση δεν σημαίνει ότι τα προβλήματα ανεργίας και ένταξης θα λυθούν αυτομάτως. Οι κοινωνικοί εταίροι, το σχολικό σύστημα, οι δημόσιες αρχές, οι τοπικοί παράγοντες, πρέπει να προβληματιστούν πάνω στη βελτίωση των διαδικασιών ενσωμάτωσης, συμπεριλαμβανομένων των περιπτώσεων διακριτικής μεταχείρισης που μπορούν να επηρεάζουν τους νέους.

Έχουν καθοριστεί ευρωπαϊκοί στόχοι σε θέματα πρόληψης της μακροχρόνιας ανεργίας των νέων, καταπολέμησης της σχολικής αποτυχίας και προαγωγής του επιπέδου αρχικής κατάρτισης. Τα διαρθρωτικά ταμεία συμβάλλουν στην επίτευξη των εν λόγω στόχων σε επίπεδο βάσης.

Με ποιο τρόπο οι κοινοτικές πολιτικές μπορούν να συμβάλουν περισσότερο στην καταπολέμηση της φτώχειας των παιδιών και των μονογονεϊκών οικογενειών και στη μείωση του κινδύνου της φτώχειας και του αποκλεισμού για τους νέους;

Με ποιο τρόπο μπορεί να βελτιωθεί η ποιότητα των συστημάτων αρχικής κατάρτισης και κατάρτισης ενηλίκων; Ποια μπορεί να είναι η συμβολή της άτυπης εκπαίδευσης και των δραστηριοτήτων εθελοντικής εργασίας; Με ποιο τρόπο μπορούν να συμβάλουν τα διαρθρωτικά ταμεία και μέσα στην καλύτερη πρόσβαση στην κοινωνία της γνώσης;

Με ποιο τρόπο μπορεί να βελτιωθεί η μετάβαση από το σχολείο στην επαγγελματική ζωή καθώς και η ποιότητα της απασχόλησης των νέων; Ποιο ρόλο πρέπει να παίζει ο διάλογος; Τι μπορεί να προσφέρει ο διάλογος με την κοινωνία των πολιτών και ιδίως με τις οργανώσεις νέων;

Ποιες μορφές αλληλεγγύης μπορούν να αναπτυχθούν μεταξύ των νέων και των ηλικιωμένων ατόμων;

## 2.2. Σφαιρική προσέγγιση του ενεργού «κύκλου ζωής»

Από το 2005, οι «νέοι ενήλικες» (25-39) θα αρχίσουν να μειώνονται και η τάση αυτή θα επιταχυνθεί σε μεγάλο βαθμό μετά το 2010 (-16% μεταξύ 2010 και 2030). Η ηλικιακή ομάδα των 40-54 ετών θα αρχίσει να μειώνεται το 2010. Παράλληλα, οι άνω των 55 ετών θα αυξηθούν κατά 9,6% στο διάστημα μεταξύ 2005 και 2010, και κατά 15,5% στο διάστημα μεταξύ 2010 και 2030, πριν αρχίσουν και αυτοί με τη σειρά τους να μειώνονται με έντονους ρυθμούς. Οι επιχειρήσεις πρέπει, επομένως, να βασίζονται περισσότερο στην εμπειρία και στα επαγγελματικά προσόντα των εργαζομένων μεγαλύτερης ηλικίας, ενώ παράλληλα πρέπει να προετοιμάζουν δραστήρια τους κάτω των 55 ετών να αντικαταστήσουν αυτές τις γενιές. Όμως, παρά την κάποια πρόοδο που έχει σημειωθεί, το ποσοστό απασχόλησης των άνω των 55 ετών – 40,2% το 2003, δηλαδή περίπου 20,5 εκατομμύρια ενεργά άτομα – απέχει κατά πολύ από τον ευρωπαϊκό στόχο για ποσοστό απασχόλησης 50%.

Οι νέοι εργαζόμενοι μπορεί να επιθυμούν να διαθέτουν περισσότερο χρόνο για τα παιδιά τους και να εργαστούν περισσότερο σε άλλη φάση της ζωής τους. Οι δημογραφικές αλλαγές επομένως μπορούν να οδηγήσουν στη διαμόρφωση μιας νέας οργάνωσης της εργασίας πιο ευπροσάρμοστης και ευέλικτης. Οι τεχνολογικές εξελίξεις προσφέρουν μια ευκαιρία για την καλύτερη συμφιλίωση οικογενειακής και επαγγελματικής ζωής.



Η ποιότητα της απασχόλησης και του περιβάλλοντος εργασίας θα συμβάλει επίσης κατά πολύ στη διατήρηση της απασχόλησης μέσω της μείωσης των κινδύνων ατυχημάτων και της βελτίωσης της κατάστασης της υγείας των εργαζομένων ιδίως των πιο ηλικιωμένων. Η επίτευξη των αναδιαρθρώσεων θα συμβάλει στην καλύτερη διαχείριση του κύκλου της ενεργού ζωής. Πρέπει επίσης να αναπτυχθούν κίνητρα για τη διαμόρφωση ενός άλλου πνεύματος και την καταπολέμηση των διακρίσεων.

Για να διευκολυνθεί η μετάβαση προς την κοινωνία της γνώσης, οι κοινοτικές πολιτικές προωθούν τον εκσυγχρονισμό της οργάνωσης της εργασίας, τον καθορισμό στρατηγικών κατάρτισης καθόλη τη διάρκεια του βίου, την ποιότητα του περιβάλλοντος εργασίας και την παράταση του επαγγελματικού βίου, ιδίως δε την αύξηση της μέσης ηλικίας συνταξιοδότησης από την αγορά εργασίας. Οι δημογραφικές αλλαγές ενισχύουν την σημασία αυτών των πολιτικών ενώ παράλληλα θέτουν νέα ερωτήματα:

Με ποιο τρόπο μπορεί να εκσυγχρονιστεί η οργάνωση της εργασίας ώστε να λαμβάνονται υπόψη οι ειδικές ανάγκες κάθε ηλικιακής ομάδας; Με ποιο τρόπο μπορεί να διευκολυνθεί η ένταξη νέων ζευγαριών στην ενεργό ζωή και πώς μπορεί να τους δοθεί η κατάλληλη στήριξη ώστε να επιτύχουν την κατάλληλη ισορροπία μεταξύ ευελιξίας και ασφάλειας για την ανατροφή των παιδιών τους, την κατάρτισή τους και την προσαρμογή των δεξιοτήτων τους στις ανάγκες της αγοράς εργασίας; Με ποιο τρόπο θα μπορούσε να δοθεί η δυνατότητα σε άτομα μεγαλύτερης ηλικίας να εργάζονται περισσότερο;

Με ποιο τρόπο μπορεί να προσαρμοστεί η οργάνωση της εργασίας σε μια νέα κατανομή μεταξύ γενεών, με λιγότερους νέους και περισσότερους εργαζόμενους μεγαλύτερης ηλικίας στις επιχειρήσεις;

Με ποιο τρόπο τα διάφορα ενδιαφερόμενα μέρη στην Ένωση μπορούν να συμβάλουν στην απάντηση αυτών των ερωτημάτων ιδίως δε ο κοινωνικός διάλογος και η κοινωνία των πολιτών;

### 2.3. Μία νέα θέση για την «τρίτη ηλικία»

Το ποσοστό των ατόμων «τρίτης ηλικίας» (65-79 ετών) θα αυξηθεί σημαντικά μετά το 2010 και θα συνεχίσει να αυξάνεται ως το 2030 περίπου (+ 37,4%). Εάν εξακολουθήσουν οι σημερινές τάσεις, τα άτομα αυτά θα είναι πιο δραστήρια χάρη στην καλύτερη υγεία τους. Θα βρίσκονται επίσης και σε καλύτερη οικονομική κατάσταση: θα έχουν κατοχυρώσει, σε όλο και μεγαλύτερο ποσοστό, πλήρεις συντάξεις και θα διαθέτουν περισσότερες αποταμιεύσεις από τους προκατόχους τους ακόμα και από τα παιδιά τους.

Τα άτομα τρίτης ηλικίας σε ορισμένες χώρες επιλέγουν όλο και περισσότερο να εγκαθίστανται σε μία άλλη περιοχή ή σε μία άλλη χώρα: η κινητικότητα δεν αποτελεί πλέον χαρακτηριστικό μόνον των νέων ή του ενεργού πληθυσμού. Οι καταναλωτικές τους συνήθειες προσανατολίζονται προς νέα αγαθά και υπηρεσίες. Επιθυμούν, επίσης, να συμμετέχουν δραστήρια στην κοινωνική ζωή: είναι ήδη σημαντικός ο ρόλος τους στον τομέα της εθελοντικής εργασίας. Ίσως να επιθυμούν να συνεχίσουν μια επαγγελματική δραστηριότητα ή να συνδυάσουν μερική απασχόληση και συνταξιοδότηση κάτι που ήδη εφαρμόζεται στις Ηνωμένες Πολιτείες. Το ποσοστό δραστηριότητας των ατόμων ηλικίας 65-74 ετών είναι 5,6% στην Ένωση (το 2003), έναντι 18,5% στις ΗΠΑ. Ορισμένοι επίσης ίσως να επιθυμούν να βοηθήσουν τα παιδιά και τα εγγόνια τους διασφαλίζοντας κατά τον τρόπο αυτό την σταδιακή μεταβίβαση της περιουσίας τους στις νεότερες γενιές.

Ο ευρωπαϊκός συντονισμός των μεταρρυθμίσεων των συνταξιοδοτικών συστημάτων προωθεί την σταδιακή μετάβαση από την ενεργό ζωή στη συνταξιοδότηση.

Θα πρέπει ακόμη να καθορίζεται από το νόμο η ηλικία συνταξιοδότησης ή να επιτρέπεται μία ευέλικτη και σταδιακή συνταξιοδότηση;

Με ποιο τρόπο μπορεί να καταστεί δυνατή η συμμετοχή των ατόμων τρίτης ηλικίας στην οικονομική και κοινωνική ζωή, χάρη ιδίως στο συνδυασμό μισθού και σύνταξης, σε νέες μορφές απασχόλησης (μερική απασχόληση, προσωρινή απασχόληση) ή σε άλλες μορφές χρηματοοικονομικών κινήτρων;

Με ποιο τρόπο μπορούν να αναπτυχθούν δραστηριότητες στα πλαίσια των οποίων θα απασχολούνται άτομα τρίτης ηλικίας στον τομέα της εθελοντικής εργασίας και στην κοινωνική οικονομία;

Με ποιο τρόπο μπορεί να πλαισιωθεί η κινητικότητα των συνταξιούχων μεταξύ κρατών μελών κυρίως σε θέματα κοινωνικής προστασίας και υγειονομικής περίθαλψης;

Με ποιο τρόπο μπορούν να γίνονται επενδύσεις στην υγεία και στην πρόληψη ώστε οι Ευρωπαίοι να εξακολουθήσουν να ωφελούνται από την άνοδο του προσδόκιμου επιβίωσης με καλή υγεία;

#### 2.4. Αλληλεγγύη προς τα υπέργηρα άτομα

Χάρη στη συνεχή αύξηση του προσδόκιμου επιβίωσης οι κοινωνίες μας θα γνωρίσουν σημαντική αύξηση των υπέργηρων ατόμων (άνω των 80 ετών): + 17,1% την περίοδο μεταξύ 2005 και 2010, + 57,1% την περίοδο μεταξύ 2010 και 2030. Θα φθάσουν τα 34,7 εκατομμύρια περίπου έναντι των 18,8 εκατομμυρίων περίπου που αριθμούν σήμερα. Θα αυξηθεί, επίσης, το ποσοστό των ατόμων που ζουν μόνα τους κυρίως δε των γυναικών, λόγω της γυναικείας χηρείας που οφείλεται στη διαφορά μακροζωίας μεταξύ των δύο φύλων. Το επίπεδο των συντάξεων των γυναικών είναι σημαντικά κατώτερο από εκείνο των ανδρών. Οι γυναίκες έχουν πιο σύντομη επαγγελματική σταδιοδρομία και χαμηλότερες αμοιβές κατά την ενεργό ζωή τους.

Οι οικογένειες δεν θα μπορούν να λύσουν μόνες τους το ζήτημα της φροντίδας αυτών των ατόμων, είτε εξαρτώνται απ' την οικογένειά τους είτε είναι αυτόνομα. Οπωσδήποτε, η βελτίωση της κατάστασης της υγείας των νεότερων γενεών σήμερα δημιουργεί την ελπίδα ότι στο μέλλον τα υπέργηρα άτομα θα παραμένουν αυτόνομα για όλο και μεγαλύτερο χρονικό διάστημα και θα επιθυμούν να παραμείνουν στην κατοικία τους. Η σοβαρή φροντίδα θα επικεντρώνεται όλο και περισσότερο στα τέλη του βίου. Ωστόσο, θα υπάρχουν περισσότερα άτομα απ' ό,τι σήμερα που θα έχουν απόλυτη ανάγκη από φροντίδα λόγω της απώλειας της αυτονομίας τους.

Και στις δύο περιπτώσεις, θα χρειάζεται κατάλληλη φροντίδα η οποία σήμερα σε πολλές χώρες παρέχεται απ' τις οικογένειες και ιδίως απ' τις γυναίκες. Όμως, οι γυναίκες συμμετέχουν όλο και περισσότερο στην απασχόληση. Επιπλέον, όλο και περισσότερα παιδιά ζουν μακριά από τους γονείς τους όταν ενηλικιωθούν.

Οι οικογένειες σήμερα πρέπει να έχουν ακόμη μεγαλύτερη στήριξη. Αυτός είναι ο ρόλος των κοινωνικών υπηρεσιών και των δικτύων αλληλεγγύης και παροχής φροντίδας στα πλαίσια των τοπικών κοινοτήτων.

Ο συντονισμός των εθνικών πολιτικών κοινωνικής προστασίας θα πρέπει να επεκταθεί και στην παροχή μακροχρόνιας φροντίδας για ηλικιωμένα άτομα το 2006. Με ποιο τρόπο μπορεί να συμβάλει στη διαχείριση των δημογραφικών αλλαγών;

Συγκεκριμένα, πρέπει να γίνεται διάκριση μεταξύ συντάξεων γήρατος και επιδομάτων αυτονομίας;

Με ποιο τρόπο μπορεί να εκπαιδευτεί το απαραίτητο προσωπικό για να προσφέρονται θέσεις εργασίας ποιότητας σε ένα τομέα που συχνά χαρακτηρίζεται από χαμηλούς μισθούς και περιορισμένα επαγγελματικά προσόντα;

Με ποιο τρόπο μπορεί να κατανεμηθεί ισόρροπα η φροντίδα των «υπερηλικών» μεταξύ οικογένειας, κοινωνικών υπηρεσιών και ιδρυμάτων;

Πώς μπορεί να δοθεί βοήθεια στις οικογένειες; Πώς μπορούν να υποστηριχθούν τα τοπικά δίκτυα παροχής φροντίδας;

Με ποιο τρόπο μπορούν να μειωθούν οι ανισότητες μεταξύ ανδρών και γυναικών όταν φθάνουν σε ηλικία συνταξιοδότησης;

Πώς πρέπει να χρησιμοποιηθούν οι νέες τεχνολογίες για την ενίσχυση των ηλικιωμένων;

### 3. ΣΥΜΠΕΡΑΣΜΑ: ΠΟΙΟΣ ΕΙΝΑΙ Ο ΡΟΛΟΣ ΤΗΣ ΕΝΩΣΗΣ;

Μπροστά στις δημογραφικές αυτές αλλαγές η Ευρώπη θα πρέπει να θέσει τρεις κύριες προτεραιότητες:

- Επιστροφή στη δημογραφική αύξηση. Πρέπει να θέσουμε δύο απλά ερωτήματα: τι προτεραιότητα δίνουμε στα παιδιά; Επιθυμούμε να προσφέρουμε στις οικογένειες, όποια και αν είναι η μορφή τους, τη θέση που τους αξίζει στην ευρωπαϊκή κοινωνία; Χάρη στη δραστική εφαρμογή της ατζέντας της Λισσαβώνας (εκσυγχρονισμός των συστημάτων κοινωνικής προστασίας, αύξηση του ποσοστού απασχόλησης των γυναικών και των εργαζομένων μεγαλύτερης ηλικίας), σε καινοτόμα μέτρα στήριξης της γεννητικότητας και στην ελεγχόμενη προσφυγή στη μετανάστευση, η Ευρώπη μπορεί να δημιουργήσει νέες ευκαιρίες επενδύσεων, κατανάλωσης και δημιουργίας πλούτου.
- Διασφάλιση της ισορροπίας μεταξύ των γενεών, στον επιμερισμό του χρόνου καθ' όλη τη διάρκεια του βίου, στον καταμερισμό των ωφελειών από την ανάπτυξη καθώς και στις ανάγκες χρηματοδότησης που συνδέονται με τις συντάξεις και την υγεία.
- Εξεύρεση νέων τρόπων μετάβασης από τη μια ηλικία στην άλλη. Οι νέοι εξακολουθούν να συναντούν δυσκολίες κατά την ένταξή τους στην επαγγελματική ζωή. Όλο και περισσότεροι «νέοι συνταξιούχοι» επιθυμούν να συμμετέχουν στην κοινωνική και οικονομική ζωή. Ο χρόνος σπουδών επιμηκύνεται και οι εργαζόμενοι νέοι επιθυμούν να διαθέτουν χρόνο για τα παιδιά τους. Οι εξελίξεις αυτές μεταβάλλουν τις διαχωριστικές γραμμές και τους τρόπους μετάβασης μεταξύ ενεργού και μη ενεργού κατάστασης.

Θα πρέπει η Ένωση να προωθήσει τις ανταλλαγές απόψεων και μία συστηματική ανάλυση, για παράδειγμα σε ετήσια βάση, των δημογραφικών αλλαγών καθώς και του αντικτύπου τους στην κοινωνία και στις εμπλεκόμενες πολιτικές;

Τα χρηματοπιστωτικά μέσα της Ένωσης - κυρίως τα διαρθρωτικά ταμεία - θα πρέπει να συνεκτιμήσουν καλύτερα αυτές τις αλλαγές και με ποιο τρόπο;

Με ποιο τρόπο μπορεί να ενσωματωθεί καλύτερα η διάσταση των δημογραφικών αλλαγών στον ευρωπαϊκό συντονισμό των πολιτικών απασχόλησης και κοινωνικής προστασίας;

Με ποιο τρόπο ο ευρωπαϊκός κοινωνικός διάλογος μπορεί να συμβάλει στην καλύτερη διαχείριση των δημογραφικών αλλαγών; Ποιος μπορεί να είναι ο ρόλος της κοινωνίας των πολιτών και του διαλόγου με τους νέους;

Με ποιο τρόπο μπορεί να ενσωματωθεί η διάσταση της δημογραφικής αλλαγής στο σύνολο των εσωτερικών και εξωτερικών πολιτικών της Ένωσης;

Τον Ιούλιο του 2005 η Επιτροπή θα διοργανώσει διάσκεψη με όλα τα ενδιαφερόμενα μέρη η οποία θα προσφέρει το κατάλληλο πλαίσιο για την εξέταση των διαφόρων θεμάτων που τίγονται στην παρούσα «Πράσινη Βίβλο». Ο στόχος της διάσκεψης αυτής και της Πράσινης Βίβλου είναι η συγκέντρωση των ορθότερων πρακτικών των κρατών μελών και άλλων φορέων. Η εν λόγω συζήτηση μπορεί επίσης να συμβάλει στην ευρωπαϊκή πρωτοβουλία για τους νέους που προτάθηκε κατά την ενδιάμεση αναθεώρηση της στρατηγικής της Λισσαβώνας<sup>15</sup>.

#### 4. ΠΩΣ ΓΙΝΕΤΑΙ Η ΣΥΜΜΕΤΟΧΗ ΣΤΟ ΔΙΑΛΟΓΟ;

Η περίοδος των δημόσιων διαβουλεύσεων αρχίζει στις 16 Μαρτίου και ολοκληρώνεται την 1η Σεπτεμβρίου 2005.

Σας καλούμε να στείλετε τις απαντήσεις σας μέσω του ηλεκτρονικού απαντητικού εντύπου που θα βρείτε στη δικτυακή θέση της Ευρωπαϊκής Επιτροπής στην ακόλουθη διεύθυνση:

[http://europa.eu.int/yourvoice/consultations/index\\_el.htm](http://europa.eu.int/yourvoice/consultations/index_el.htm).

Όλα τα στοιχεία που αφορούν φυσικά πρόσωπα θα έχουν ανώνυμο χαρακτήρα. Οι οργανώσεις πρέπει να αναφέρουν το όνομά τους.

Σας συνιστούμε να χρησιμοποιήσετε το ηλεκτρονικό απαντητικό έντυπο για την ευκολότερη συνεκτίμηση των απόψεών σας στο πλαίσιο της διαδικασίας διαβούλευσης.

Πάντως, μπορείτε να στείλετε και γραπτώς τις απόψεις σας στην ακόλουθη διεύθυνση:

Livre vert «Changements démographiques»

DG EMPL/E/1

J-27 01/122

Commission européenne

B-1049 Bruxelles

---

<sup>15</sup> Οι Υπουργοί Νεότητας συμφώνησαν στο Συμβούλιο της 21ης Φεβρουαρίου 2005 ως προς την ονομασία «Ευρωπαϊκό σύμφωνο για τη νέα γενιά».

## ΠΑΡΑΡΤΗΜΑ 1

Πολλές κοινοτικές πολιτικές συμβάλλουν από χρόνια στην πρόβλεψη των δημογραφικών αλλαγών.

- Η ευρωπαϊκή στρατηγική για την απασχόληση, καθώς και η πολιτική για την εκπαίδευση και την επαγγελματική κατάρτιση, επιτρέπουν εδώ και χρόνια την κινητοποίηση των πολιτικών και των φορέων υπέρ της καταπολέμησης της σχολικής αποτυχίας και την αύξηση του επιπέδου αρχικής κατάρτισης των νέων<sup>16</sup>, αλλά και για την προώθηση της παράτασης του επαγγελματικού βίου, τη σταδιακή αύξηση της μέσης ηλικίας συνταξιοδότησης<sup>17</sup> και τη βελτίωση της ποιότητας της απασχόλησης. Και εδώ η Ένωση απέχει ακόμα πολύ από την επίτευξη των στόχων της.
- Η μεταρρύθμιση των συστημάτων κοινωνικής ασφάλισης. Οι κοινοί στόχοι όσον αφορά τη μεταρρύθμιση των συνταξιοδοτικών συστημάτων που τέθηκαν το 2001 απαιτούν τη διατήρηση της αλληλεγγύης μεταξύ των γενεών και την ισορροπία μεταξύ των συνταξιούχων και των εργαζομένων. Η επέκταση του συντονισμού των εθνικών πολιτικών στον τομέα της υγειονομικής περίθαλψης και της μακροχρόνιας φροντίδας των ηλικιωμένων θα επιτρέψει την ανάπτυξη αυτής της προσέγγισης. Η ευρωπαϊκή στρατηγική για την κοινωνική ένταξη έθεσε στόχους σχετικά με την καταπολέμηση της φτώχειας των παιδιών και των οικογενειών.
- Ο σεβασμός της αρχής της ισότητας μεταξύ ανδρών και γυναικών και η συνεκτίμησή της σε όλες τις πολιτικές της Ένωσης (ενσωμάτωση της διάστασης του φύλου). Τα μέτρα που ευνοούν τη συμφιλίωση του επαγγελματικού βίου με την προσωπική ζωή παίζουν κύριο ρόλο στην αύξηση του ποσοστού απασχόλησης. Για παράδειγμα, το Ευρωπαϊκό Συμβούλιο της Βαρκελώνης το 2002 ζήτησε από τα κράτη μέλη να αναπτύξουν υποδομές φύλαξης παιδιών. Ο κοινωνικός διάλογος οδήγησε στη σύναψη συμφωνιών όσον αφορά τη γονική άδεια και τη μερική απασχόληση, οι οποίες εφαρμόστηκαν με έκδοση οδηγίας. Παρά τις εξελίξεις αυτές, τα αποτελέσματα δεν είναι ακόμη ικανοποιητικά, όπως φαίνεται από το μικρό αριθμό ανδρών που λαμβάνουν γονική άδεια και από την συνεχιζόμενη παρουσία φραγμών που περιορίζουν την πρόσβαση των γυναικών σε ποιοτικές θέσεις εργασίας.
- Η καταπολέμηση των διακρίσεων. Από το 2000 υπάρχει νομοθετικό πλαίσιο που καλύπτει κάθε είδους διάκριση στην εργασία και προωθεί την ποικιλομορφία.
- Οι «γενικοί προσανατολισμοί της οικονομικής πολιτικής» ζητούν να ενισχυθεί η βιωσιμότητα της ανάπτυξης, μειώνοντας το δημόσιο χρέος και ακολουθώντας υγιείς πολιτικές. Το έργο της πολυμερούς εποπτείας της εφαρμογής των γενικών προσανατολισμών της οικονομικής πολιτικής και του συμφώνου σταθερότητας και ανάπτυξης περιλαμβάνει την αξιολόγηση της βιωσιμότητας των δημόσιων οικονομικών. Εκπονήθηκαν εργασίες εντός της επιτροπής οικονομικής πολιτικής για να μετρηθεί ο οικονομικός και δημοσιονομικός αντίκτυπος της δημογραφικής γήρανσης μεσοπρόθεσμα και μακροπρόθεσμα.
- Εδώ και αρκετά χρόνια αναπτύσσεται κοινή προσέγγιση των πολιτικών για τη μετανάστευση, συμπεριλαμβανομένης της οικονομικής μετανάστευσης.
- Το κοινωνικό ταμείο, ως μέσο ενίσχυσης της στρατηγικής για την απασχόληση και το ευρωπαϊκό ταμείο περιφερειακής ανάπτυξης προωθούν την ανάπτυξη υποδομών φύλαξης παιδιών και την καλύτερη «διαχείριση των ηλικιών» στις επιχειρήσεις.

---

<sup>16</sup> Κατευθυντήρια γραμμή 4, απόφαση του Συμβουλίου της 22ας Ιουλίου 2003 (EE L 197 της 5.8.2003, σ. 13).

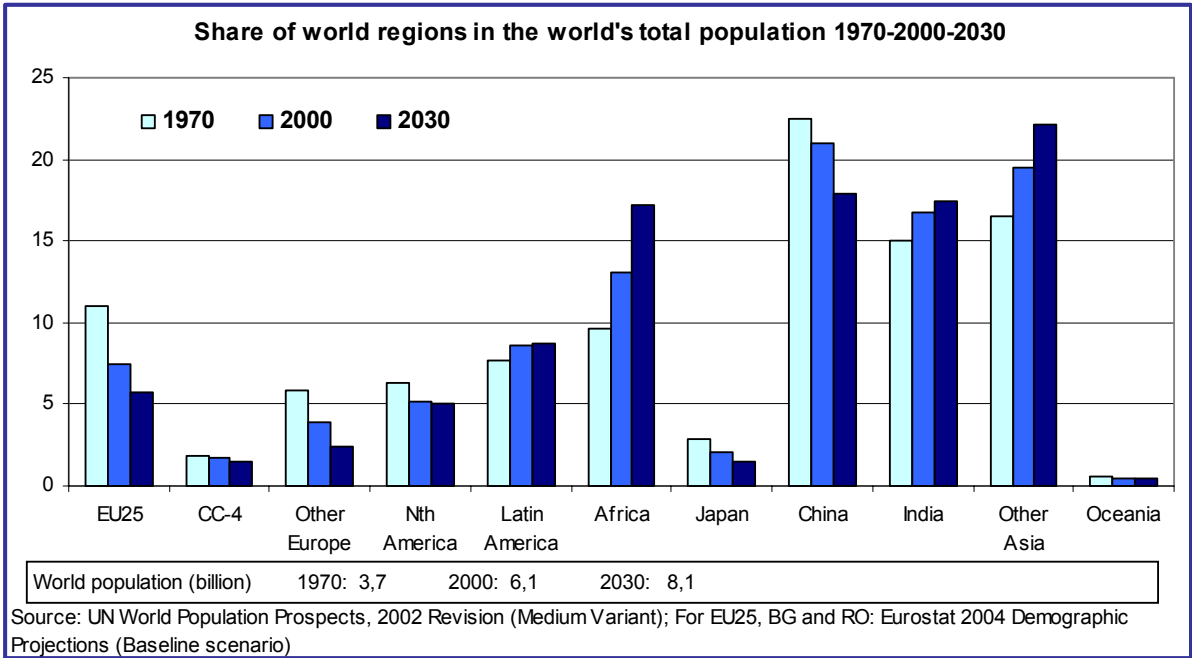
<sup>17</sup> Κατευθυντήρια γραμμή 5.

- Το πρόγραμμα πλαίσιο για την έρευνα υποστηρίζει πολλά σχέδια που συνδέονται με τη γήρανση και τις δημογραφικές αλλαγές. Πρόκειται κυρίως για κλινικές δοκιμές σχετικά με ασθένειες που συνδέονται με την προχωρημένη ηλικία και τον αντίκτυπό τους στα συστήματα υγείας. Το πρόγραμμα πλαίσιο επιτρέπει επίσης την πραγματοποίηση διερευνητικών μελετών σχετικά με τις δημογραφικές εξελίξεις στην Ευρώπη.

## ANNEX 2

1.	Οι προκλήσεις της ευρωπαϊκής δημογραφίας.....	4
1.1.	Η πρόκληση της υπογεννητικότητας .....	5
1.2.	Η πιθανή συμβολή της μετανάστευσης.....	6
2.	Μια νέα αλληλεγγύη μεταξύ γενεών .....	7
2.1.	Νέες γενεές καλύτερα ενσωματωμένες.....	7
2.2.	Σφαιρική προσέγγιση του ενεργού «κύκλου ζωής».....	8
2.3.	Μία νέα θέση για την «τρίτη ηλικία» .....	9
2.4.	Αλληλεγγύη προς τα υπέργηρα άτομα.....	10
3.	Συμπέρασμα: ποιος είναι ο ρόλος της Ένωσης;.....	11
4.	Πώς γίνεται η συμμετοχή στο διάλογο; .....	12
	Graph 1: the European Union in the world .....	16
	Graph 2: old age dependency .....	17
	Graph 3: share of the youngest and the oldest in the European population.....	18
	Graph 4: the ageing of the European population.....	19
	Graph 5: size of the youngest (15-24) and oldest (55-64) working age groups.....	20
	Graph 6: change in the median and average age in the EU-25 1950-2050 .....	21
	Graph 7: ageing patterns across the Union.....	22
	Graph 8: trends in fertility .....	23
	Graph 9: fertility trends in the EU between 1960 and 2003.....	24
	Graph 10 & 11: trends in life expectancy at birth .....	25
	Graphs 12 & 13: life expectancy at the age of 60 (1960-2002) .....	26
	Graph 14: trends in net migration .....	27

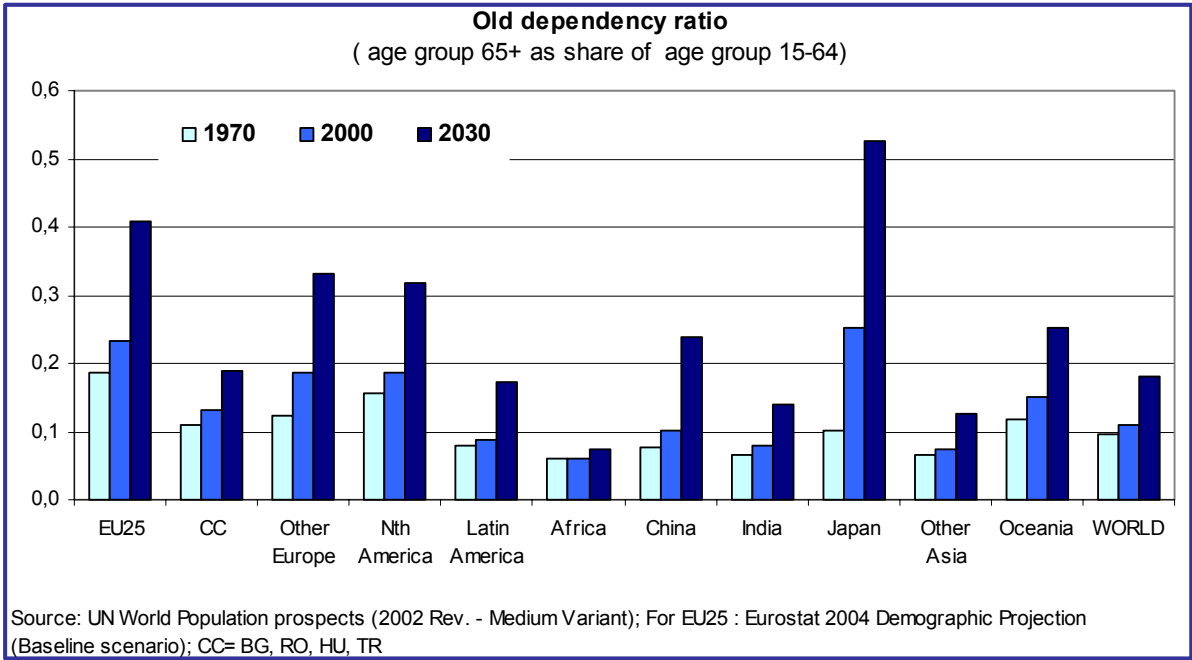
**GRAPH 1: THE EUROPEAN UNION IN THE WORLD**



Graph 1 shows that the share of the EU-25 in world population between 2000-2030 is likely to fall from 12 to 6%. Other regions are also affected. Africa is likely to become one of the new giants. The shares of India and Other Asia are also expected to rise. The increasing demographic size of these other regions could diminish Europe's influence in the world.

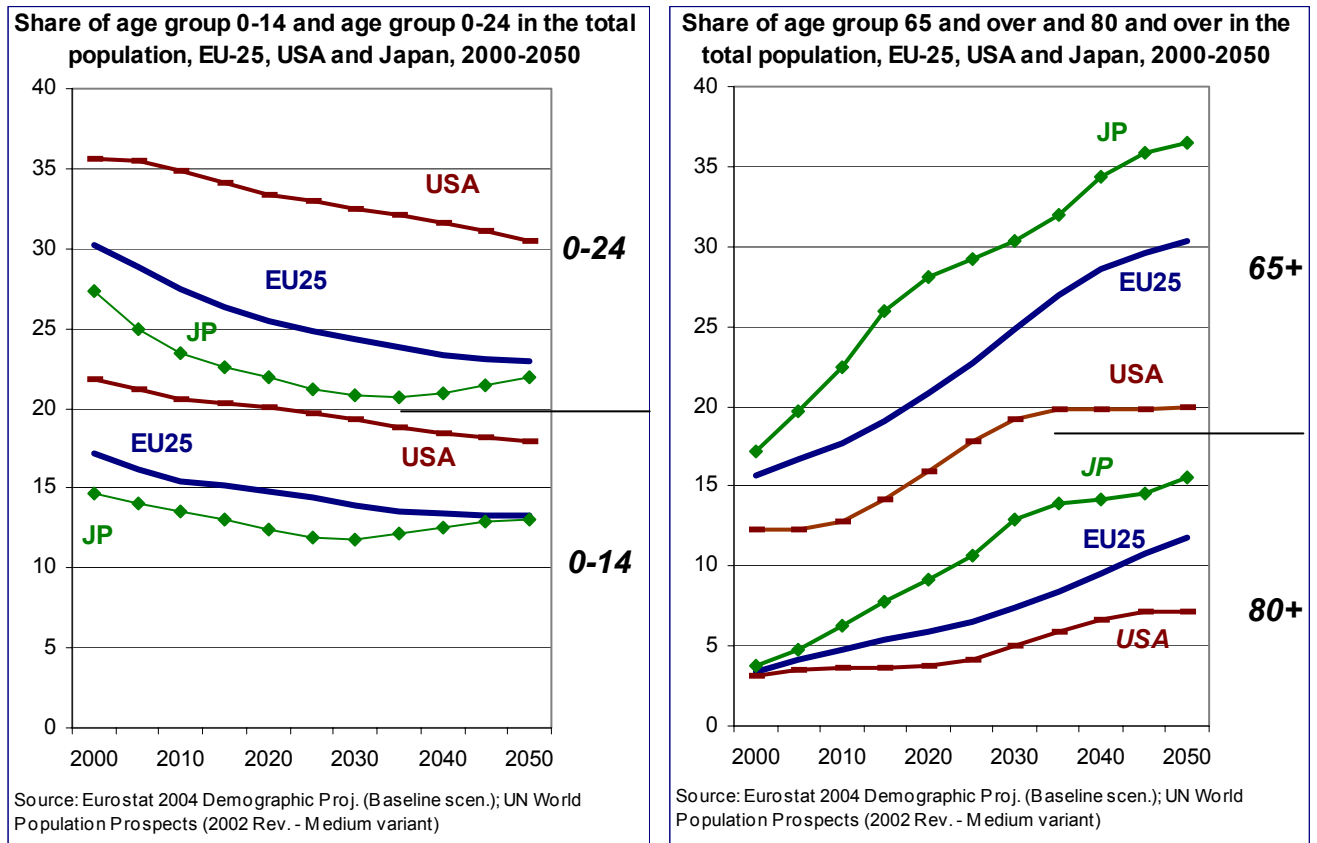


**GRAPH 2: OLD AGE DEPENDENCY**



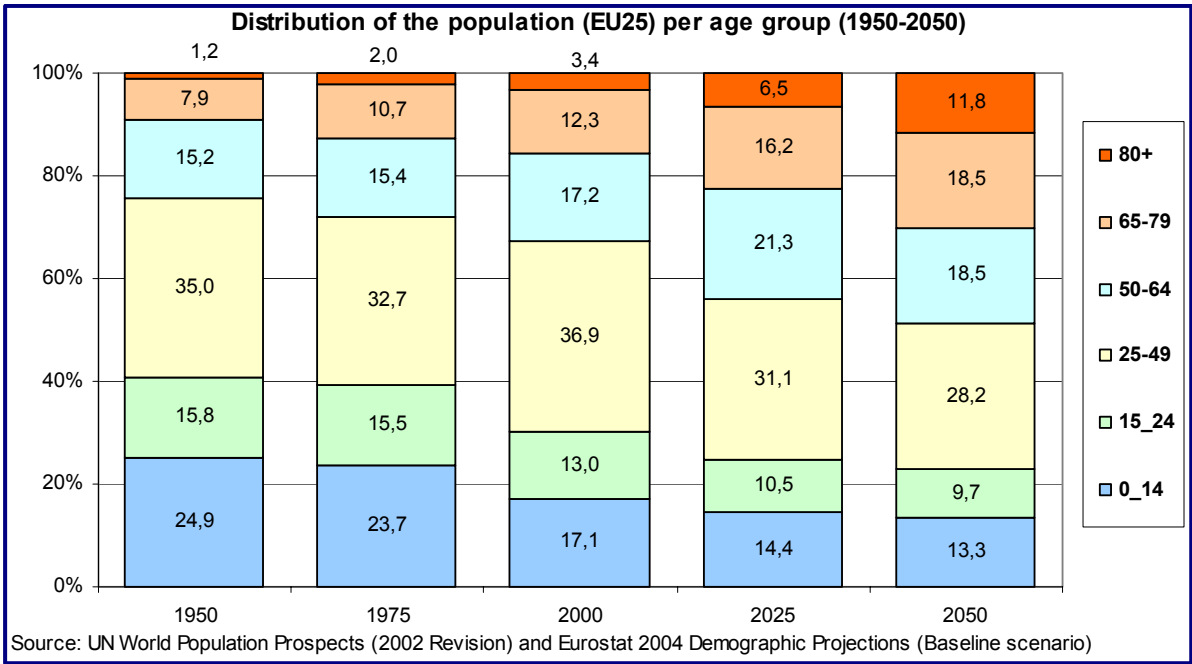
Graph 2 shows that old age dependency is going to be a global challenge over the next three decades with the exception of Africa. The pressure is going to be the highest in Japan and Europe. This means that the problem does not only exist in EU-25 and that all developed regions of the world are forced to redesign their policies and institutional arrangements in order to resolve the problems associated with ageing.

**GRAPH 3: SHARE OF THE YOUNGEST AND THE OLDEST IN THE EUROPEAN POPULATION**



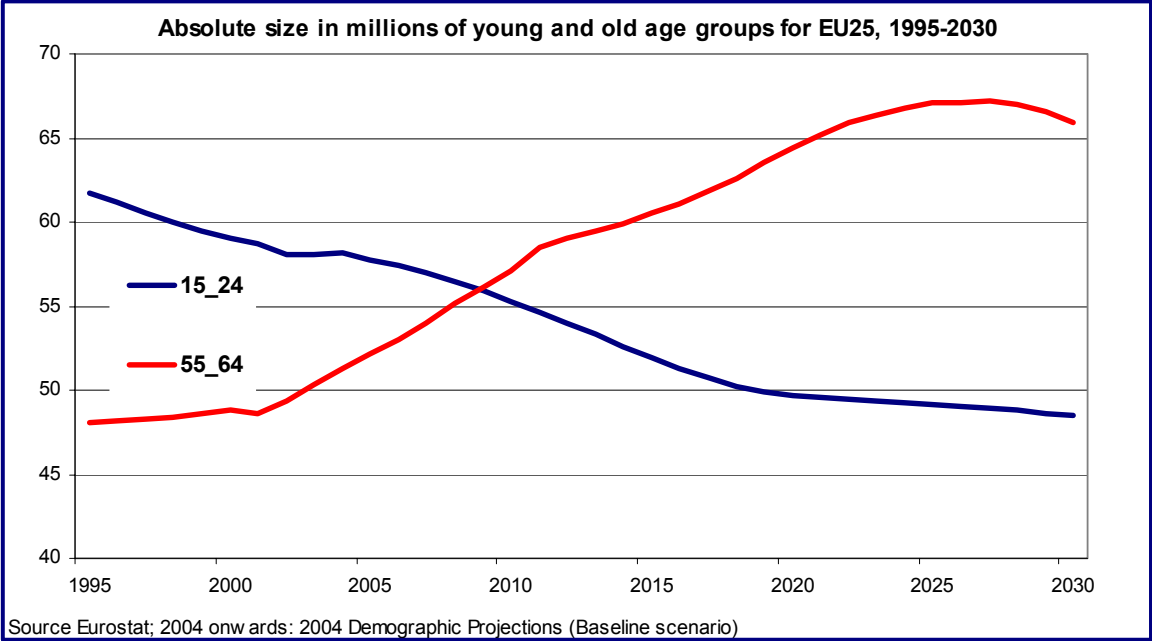
Graph 3 presents the shares of the two youngest and the two oldest age groups between 2000-2050 for Japan, USA and EU-25. In all three cases an important decline in the share of younger cohorts is observed while the share of the older cohorts has increased. The main implication of these trends is that the overall demand for care will increasingly have to shift from the young to the elderly. The only way to cope with this potentially huge increase in demand from old age groups is to develop *active ageing* policies.

**GRAPH 4: THE AGEING OF THE EUROPEAN POPULATION**



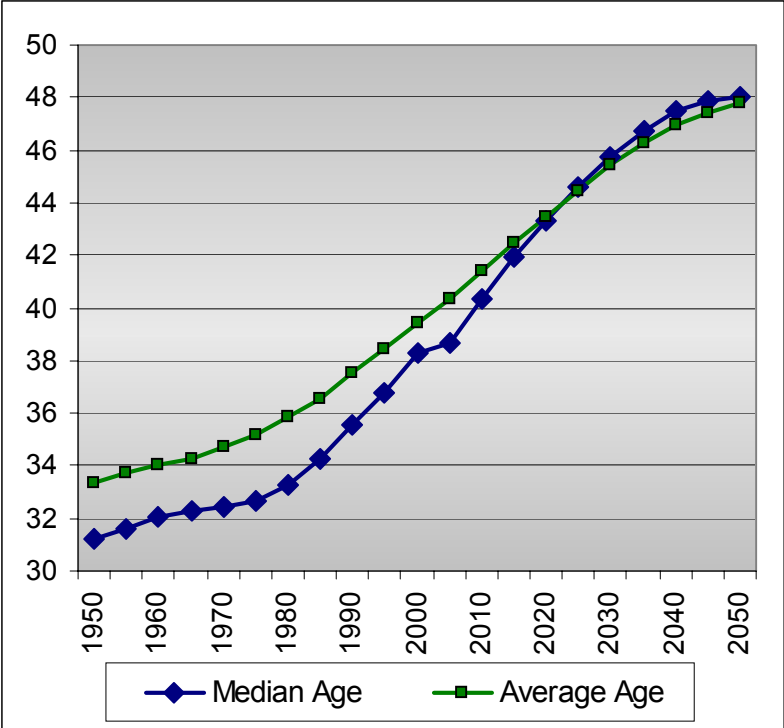
Graph 4 shows that ageing is having an important effect on the age structure of the European population. As the baby boom generation moves through the age pyramid, older cohorts become more numerous than the younger ones. The total EU-25 population has grown from 350 million in 1950, to 418 million in 1975 to 450 million in 2000. In 2025, population is expected to grow to 470 million persons but after this, it is likely to decrease to 449 million in 2050. In other words, it will take two more decades before ageing starts to have a negative effect on the absolute size of the population. On the other hand the effect of ageing on the age composition comes at much earlier stage and is therefore of much importance for the labour market and the health and long-term care sector.

**GRAPH 5: SIZE OF THE YOUNGEST (15-24) AND OLDEST (55-64) WORKING AGE GROUPS**

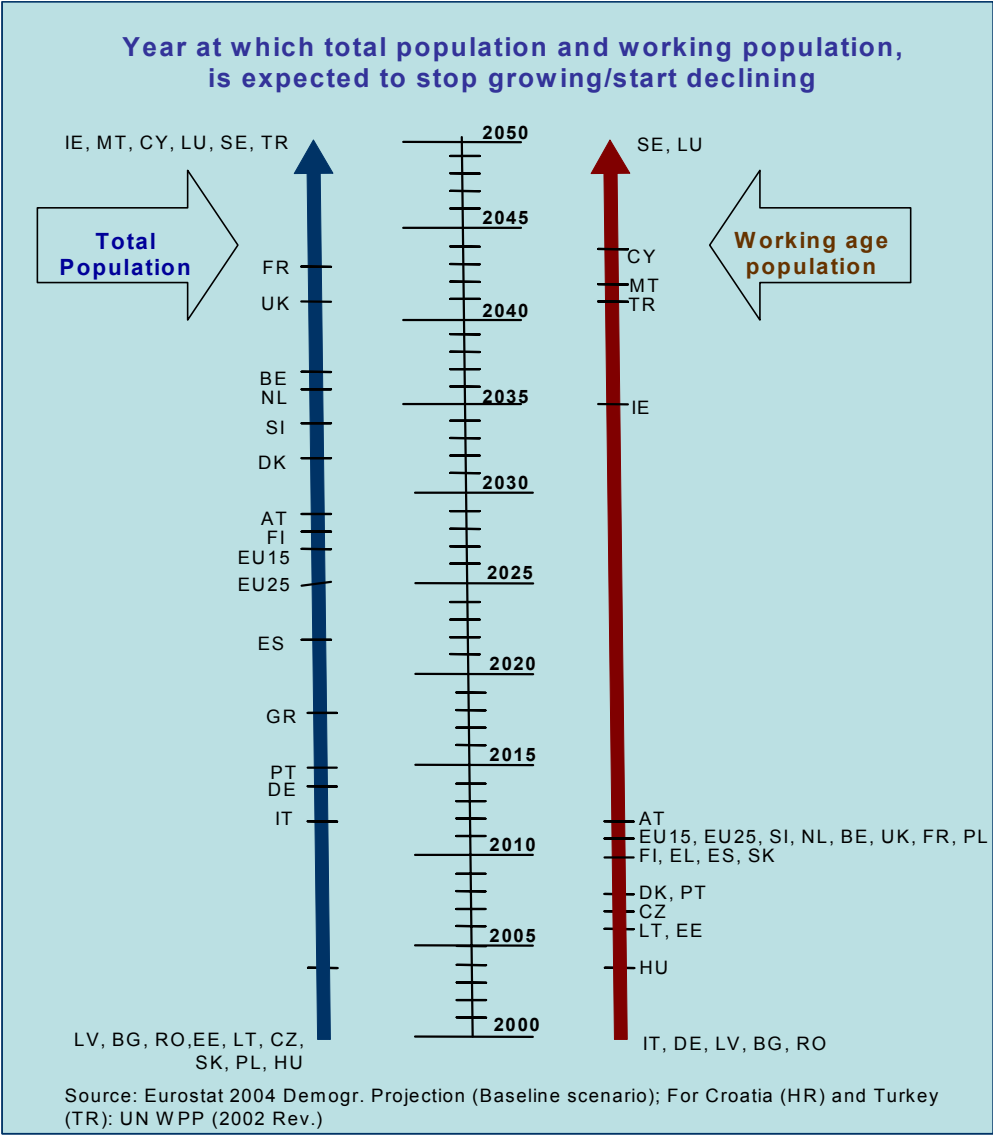


Graph 5 shows that around 2009 the size of the youngest cohort of the working age population will dive below the size of the oldest cohort. In 2050 there are expected to be 66 million persons of 55-64 and only 48 million of 15-24. This means that the working age population will start declining soon after 2010 and that the labour market will increasingly have to rely on older workers. The graph illustrates that it has become very urgent to improve the employability of our older workers in order to prepare our labour markets for the onset of ageing.

**GRAPH 6: CHANGE IN THE MEDIAN AND AVERAGE AGE IN THE EU-25 1950-2050**

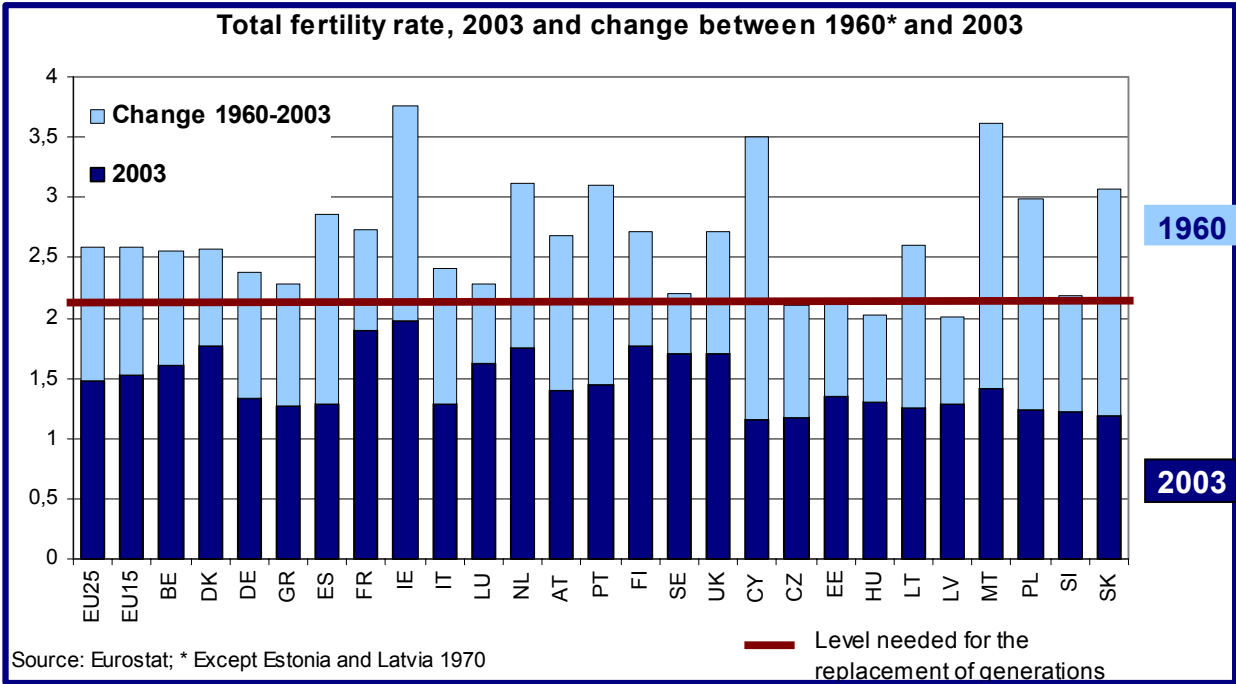


**GRAPH 7: AGEING PATTERNS ACROSS THE UNION**



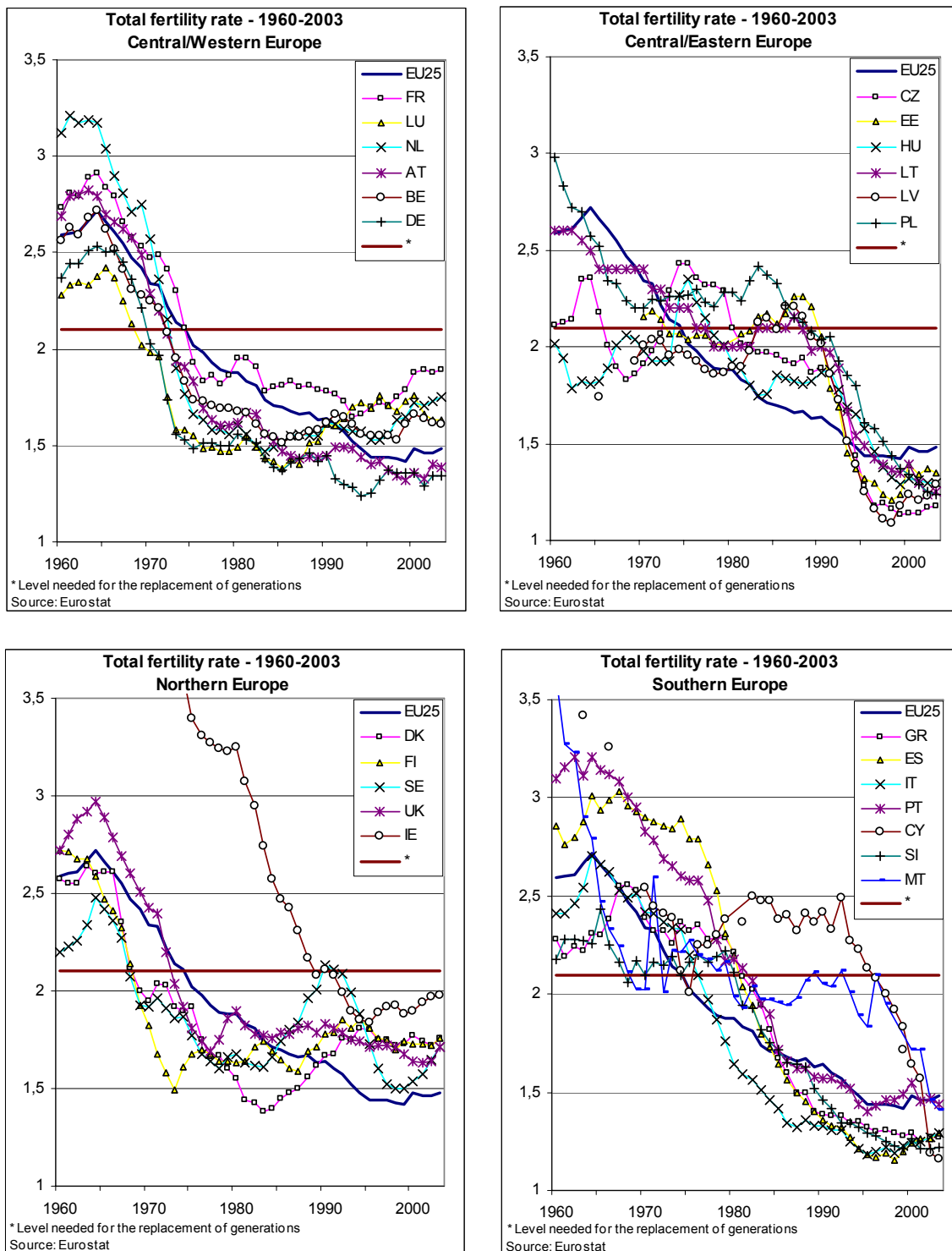
The pattern of ageing is different across the Union. Graph 7 shows on a timeline the years at which the total population and the working age population in each of the Member States are expected to stop growing and start declining. All Member States will have to deal with ageing challenge but not at the same time and not to the same degree. The decline in the total population of the EU-25 is expected by 2025 and it will be preceded by a decline in the population of working age starting already in 2011.

**GRAPH 8: TRENDS IN FERTILITY**



Graph 8 shows that in 1960 fertility in almost all Member States laid above the replacement level of 2.1 with a high margin, while today (2003) the rate has almost everywhere dropped well below replacement levels. What is also striking is the present gap in fertility between some of the new Member States and the rest of the EU. Most demographers expect that a catch up towards the average level in the EU-15 will be the most likely scenario.

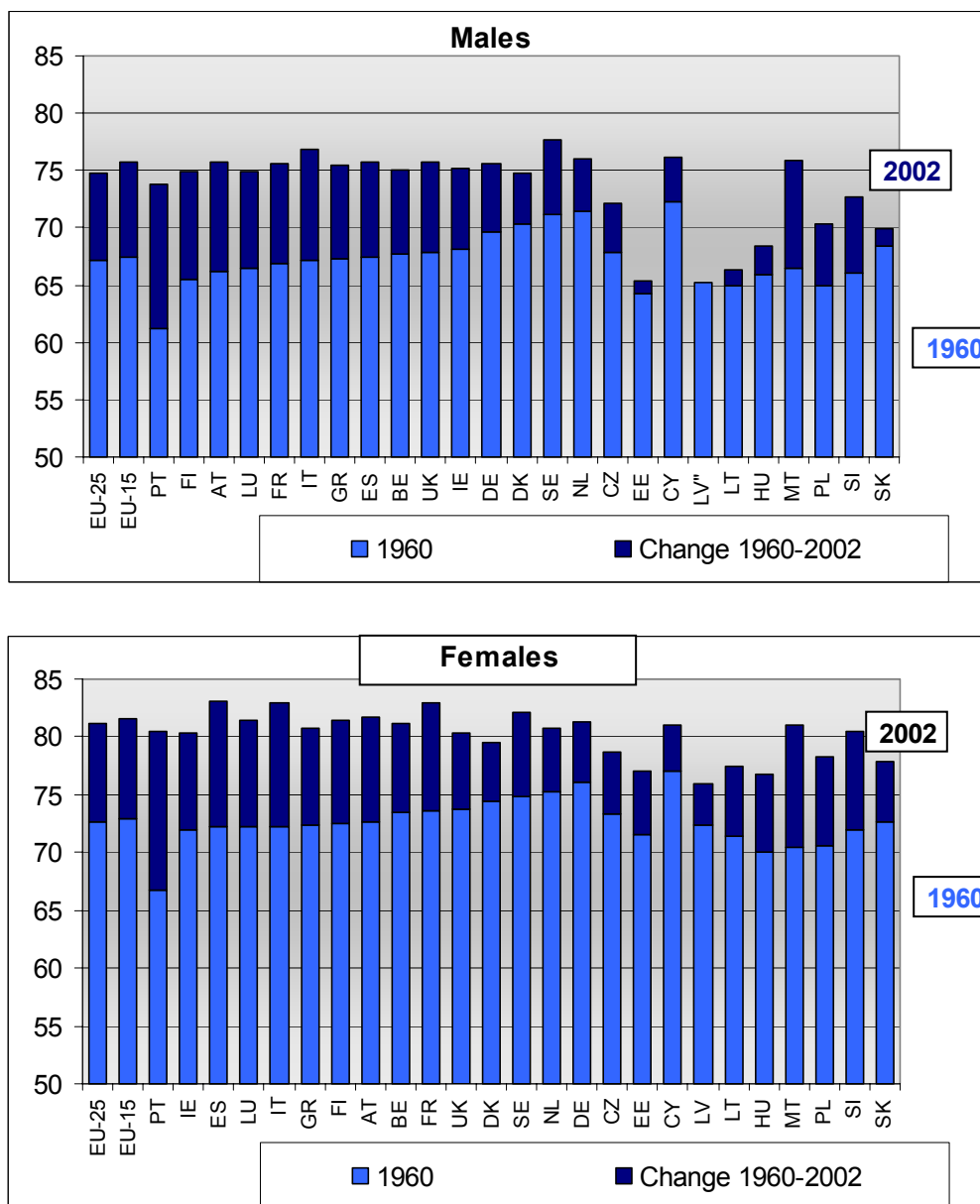
**GRAPH 9: FERTILITY TRENDS IN THE EU BETWEEN 1960 AND 2003**



Graph 9 shows the different patterns of fertility decline in Europe. The drop in fertility took place firstly in Northern and Western Europe, and was followed by Southern Europe with almost a 10 year delay and with a 20 year delay for Central Europe. Despite these time lags fertility in Southern and Central Europe is today lower than in Western and Northern Europe. This means that the various parts of the EU are basically following the same transition albeit with important phase differences.



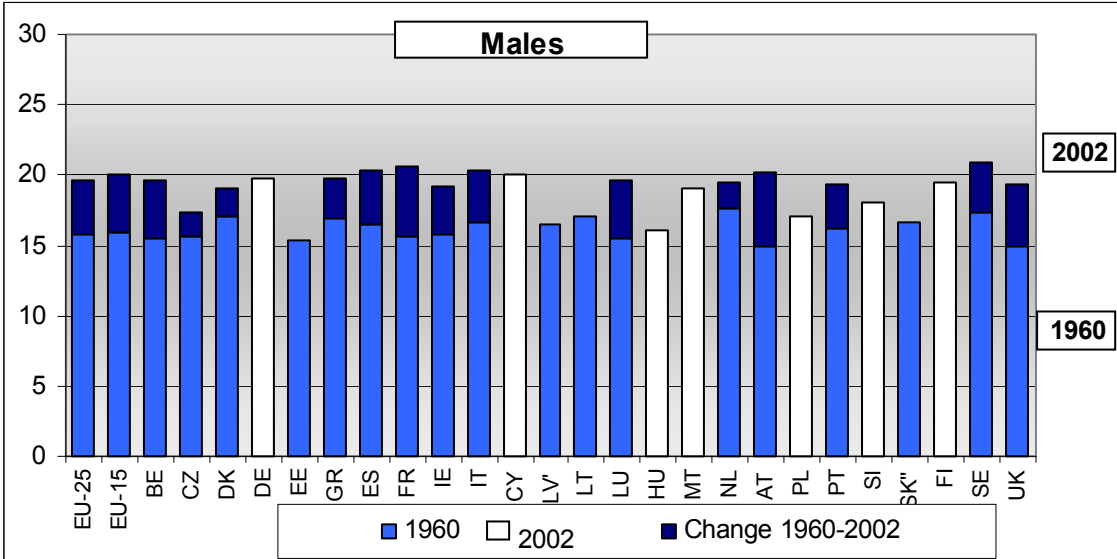
**GRAPH 10 & 11: TRENDS IN LIFE EXPECTANCY AT BIRTH**



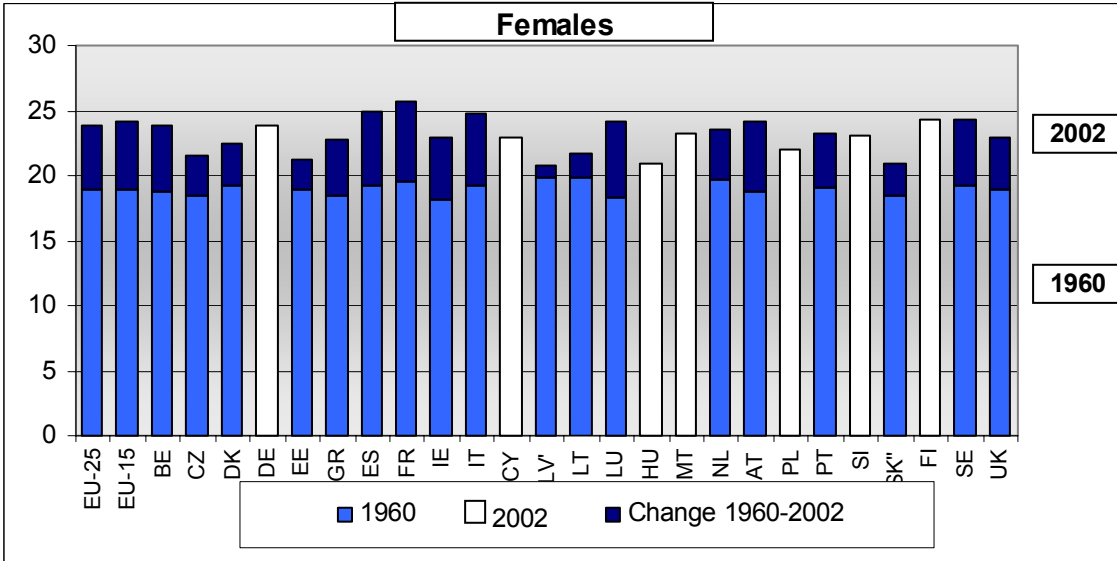
Source: Eurostat

Important gains in life expectancy have been realised between 1960 and 2002, with the exception of men in the Baltic States. The graphs also show that the average life expectancy of women is 6 years higher than that of men. For the future, demographers expect that the difference in life expectancy between men and women will narrow and that life expectancy of men in the Baltic States will within a few decades improve towards the EU. The increase in life expectancies is the result of drops in the mortality of all age groups and is not limited to the very old.

**GRAPHS 12 & 13: LIFE EXPECTANCY AT THE AGE OF 60 (1960-2002)<sup>18</sup>**



*LV: decrease from 16,5 in 1970 to 15,2 in 2002*  
*SK: decrease from 16,6 in 1960 to 16,4 in 2002*  
 Source: Eurostat

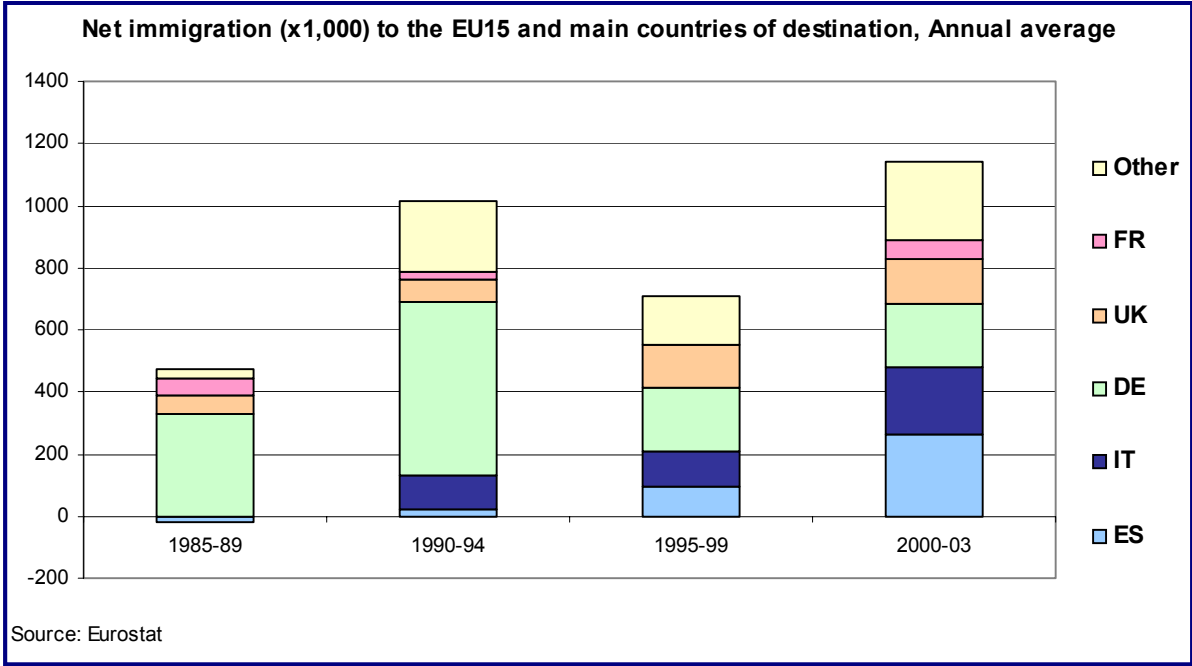


According to graphs 12 and 13, life expectancy at the age of 60 between 1960 and 2002 has increased almost everywhere, except for men in Latvia and Slovakia. The differences at the age of 60 are smaller than at birth for both men and women. It is also clear that during this period the gap in life expectancy between men and women has further increased. Nevertheless the new baseline projection assumes that this gap, measured in terms of life at expectance at birth, will start to shrink from 6.3 years in 2002 to 5.2 in 2050.

<sup>18</sup> No 1960 figures exist for DE, CY, HU, MT, SI and FI.

**GRAPH 14: TRENDS IN NET MIGRATION**

Graph 14 demonstrates the growing importance of migration as a source of population growth. Furthermore, without migration our total population would have already started to decline. To the extent that migrants have higher fertility rates than the indigenous population, migration may boost the natural increase.



Graph 14 also shows that in the past, Germany was always a favourite destination of migrants who often came from Eastern Europe. However, its position has recently been taken over by the UK, Italy and Spain. A large share of the recent migrants to Spain comes from Southern America whilst the UK and Ireland are also popular destinations for migrants coming from Asia. A large share of migration comes about as a result of family reunification.